



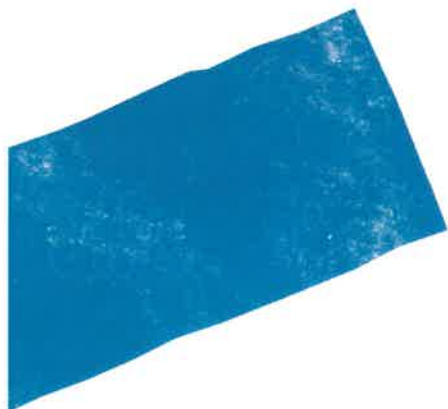
Výroční zpráva 2022



Nadace
rodiny
Vlčkových

Obsah

Slovo zakladatelů	3
Úvodní slovo ředitelky Nadace	4
Vize, mise a nadační hodnoty.....	5
Milníky roku 2022	6
Podporujeme rozvoj oboru	8
Budujeme Cibulku	12
Lidé podporují činnost Nadace.....	14
Edukace a šíření povědomí o péči o vážně nemocné děti.....	15
Dárcovství	17
Finanční stabilita a udržitelnost Nadace	18
Tým Nadace	19



Slovo zakladatelů

Milí příznivci Nadace rodiny Vlčkových,

čas letí jako vítr, a Nadace s koncem kalendářního roku završila už 22 měsíců své činnosti. Naše cíle byly od začátku dlouhodobé, ale již nyní máme velkou radost z toho, co vše se nám během těch necelých dvou let podařilo. Mimo jiné jsme podpořili desítky organizací pečujících o vážně nemocné děti a jejich rodiče, a tématu dětské paliativní péče se dostalo většího zviditelnění na veřejnosti. Krom toho byl odveden opravdu velký kus práce na usedlosti Cibulka, kde nám dělá radost i dobré propojení s místní komunitou: lidé z blízkého, ale i vzdálenějšího okolí jsou našim plánům otevření a upřímně se o naše téma zajímají. A nejde jen o stavbu samotnou, ale i o problematiku rodin s vážně nemocnými dětmi, pro které to vše děláme.

Když jsme do dětské paliativní péče v roce 2021 vstupovali, věděli jsme, že obor prochází díky řadě skvělých odborníků překotným rozvojem. Zároveň ale stále potřebuje vydatnou pomoc a podporu – jak materiální, tak i personální. Poměrně dlouho trvalo, než se nám povedlo vysvětlit, že naším cílem není dělat systémovou změnu a péči o nemocné děti výhradně pod naší taktovkou, ale že nám jde hlavně o podporu ostatních, abychom tak pomohli vybudovat celý ekosystém. V žádném případě nebylo naším úmyslem být pro někoho konkurencí nebo jej snad v jeho snažení jakkoli ohrožovat.

Od začátku věříme, že nejlepšího výsledku dosáhneme, když budeme stávající odborníky propojovat, nezaujatě stmelovat a co nejvíce podporovat; jednak finančně, ale i ve vzájemném sdílení zkušeností, přinášením poznatků ze zahraničí a lákáním i rozvíjením nových talentů do všech profesí, které s dětskou paliativou souvisejí. Jednoduše řečeno, naší prioritou je ostatním maximálně zlepšit podmínky k tomu, aby mohli svou práci dělat ještě lépe.

Z dlouhodobého pohledu pak naší vizí je, aby se Česká republika do roku 2031 dostala v oboru dětské paliativní péče na světovou špičku. To znamená primárně to, aby byla tato péče rychle a kvalitně dostupná všem, kteří ji potřebují.

Upřímně děkujeme všem, kterým nejsou osudy rodin s nemocnými dětmi lhostejné, a gratulujeme týmu Nadace k dalšímu úspěšnému roku. Jste borci!

– **Katarína a Ondřej Vlčkovi**, zakladatelé Nadace rodiny Vlčkových



Úvodní slovo ředitelky

Máme za sebou první celý rok fungování Nadace a nejzajímavější informace a události z něj shrnujeme v této zprávě. Posouváme se ve všech směrech, které považujeme za klíčové pro to, aby se péče o rodiny s vážně nemocnými dětmi v Česku zlepšovala.

Podporujeme poskytovatele této péče po celé České republice, čímž pomáháme budovat kapacity a zvyšovat dostupnost péče. Pokračujeme podle plánu také v přeměně usedlosti Cibulka na Centrum dětské komplexní péče. Současně pomáháme šířit povědomí o tomto důležitém tématu mezi širší veřejností. Veškeré kroky děláme v souladu a v úzké součinnosti jak s odbornou komunitou, tak s organizacemi a úřady relevantními pro jednotlivé oblasti.

Vážíme si veškeré podpory a spolupráce při realizování naší mise a věříme, že se nám společně s mnoha dalšími klíčovými partnery podaří do roku 2031 zařadit Českou republiku mezi země s nejlepší dětskou paliativní péčí na světě.

— **Ivana Plechatá**, ředitelka Nadace rodiny Vlčkových



Vize, mise, hodnoty

Vidíme svět, kde mají všechny rodiny s vážně nemocnými dětmi špičkovou péči a zažívají chvíle radosti.

Na každé chvíli záleží

Podporujeme odborníky pečující o rodiny s vážně nemocnými dětmi a zařízení poskytující paliativní a podpůrnou péči tak, aby byly tyto služby dostupné na špičkové úrovni pro ty, kteří je potřebují. Tím zvyšujeme úroveň dětské paliativní péče v ČR.

Naši práci stavíme na těchto základních hodnotách



Empatie

vnímáme potřeby druhých a reagujeme na ně



Partnerství

věříme v sílu sdílení a spolupráce



Kreativita

hledáme nová řešení



Respekt

chováme se s úctou



Cílevědomost

zaměřujeme se na výsledky



Profesionalita

vše děláme v nejvyšší možné kvalitě

Milníky roku 2022

Únor

Svou činnost startuje tým fundraisingu

Březen

Z architektonického soutěžního workshopu vzešel vítězný návrh rekonstrukce usedlosti Cibulka

Březen

Na pomoc ukrajinským dětem jsme vyčlenili 5 mil. korun

Duben

Svou činnost startuje programový tým

Duben

Na Ukrajinu jsme poslali plně naložený kamion humanitární pomocí

Květen

Uspořádali jsme hudební festival Cibulka Open

Květen

405 dárců podpořilo činnost Nadace ve sbírce spojené s Cibulka Open částkou 422 tis. korun

Červen

Vyhlásili jsme první otevřenou grantovou výzvu „Vzdělávání, síťování, budování kapacit a zvyšování povědomí o dětské paliativní péči“

Červen

Nadace má nové sídlo na adrese Tylovo náměstí 1, Praha 2

Červenec

Na Ukrajinu jsme poslali další dávku humanitární pomoci

Září

Na usedlosti Cibulka proběhl festival pro děti Cibuláček

Září

Představili jsme novou vizuální identitu a spustili nový web

Říjen

V grantové výzvě zaměřené na vzdělávání jsme podpořili 23 projektů poskytovatelů dětské paliativní péče částkou v celkové výši 9 283 879 korun

Říjen

Tým Petr Hájek architekti prezentoval dopracovaný architektonický plán Cibulky, centra dětské komplexní péče

Listopad

Rozšířili jsme tým fundraisingu

Prosinec

Spustili jsme nadační podcastový seriál

Podporujeme rozvoj oboru

Formou grantových výzev podporujeme projekty související s rozvojem dětské paliativní péče v České republice. Naší snahou je prostřednictvím síťování vzdělávat současné i budoucí sestřičky, lékaře, fyzioterapeuty, psychology, kaplany, sociální pracovníky a další odborníky, předávat dobrou praxi a motivovat k jejímu udržení a šíření.

Přispěli jsme částkou 600 000 korun na start implementace Konceptu péče o děti a dospívající se závažnou život limitující a ohrožující diagnózou

Konceptu péče o děti a dospívající se závažnou život limitující a ohrožující diagnózou a jejich rodiny je odborný dokument, který mapuje současný stav pediatrické paliativní péče v České republice a obsahuje podrobně zpracovaný návrh modelu dětské paliativní péče do budoucna. Částkou 600 tis. korun jsme podpořili projekt „Zahájení implementace Konceptu dětské paliativní péče“ pod záštitou Institutu Pallium. Jde o zásadní krok v oblasti dětské paliativní péče a jejího posunu směrem ke světové úrovni. Projekt je zaměřen na zahájení realizace cílů, postavení koordinačního týmu a stanovení priorit daných cílů vycházejících z Konceptu dětské paliativní péče.

600 tis. Kč implementace Konceptu dětské paliativní péče

V grantové výzvě zaměřené na vzdělávání jsme rozdělili částku přes 11 milionů korun

V historicky první grantové výzvě „Vzdělávání, síťování, budování kapacit a zvyšování povědomí o dětské paliativní péči“ Nadace podpořila v roce 2022/23 projektů poskytovatelů dětské paliativní péče v celkové výši 9 283 879 korun. Ze všech podpořených projektů má 16 projektů celostátní dopad, 3 se týkají mezinárodní spolupráce a další jsou zaměřené na rozvoj nové služby nebo kompetencí profesionálů v sedmi krajích Česka. Konkrétně je to v kraji Královéhradeckém, Ústeckém, Jihočeském, Olomouckém, Jihomoravském, Pardubickém a v Praze, přičemž některé projekty se vztahují k více lokalitám.

11 mil. Kč vzdělávání a síťování v oboru dětské paliativní péče

Poslali jsme hmotnou i finanční pomoc na Ukrajinu

Od samého začátku válečného konfliktu v únoru 2022 jsme cítili nutnost poskytnout lidem v postižených oblastech pomoc. Naši podporu jsme se od počátku rozhodli zaměřit cíleně na oblast, která je pro nás stěžejní i v Česku, na vážně nemocné děti a organizace, které o ně pečují. Již v březnu jsme odeslali zásilku hygienických pomůcek a léků do kyjevské dětské nemocnice Okhmatdyt a dalším třem dětským zdravotnickým zařízením jsme poslali finanční pomoc. Druhá velká zásilka, kamion naložený téměř třiceti paletami plen, dětských výživ, hygienických a zdravotnických potřeb, putovala na Ukrajinu hned vzápětí, začátkem dubna. V polovině července se podařilo vypravit do válkou zasažených oblastí další velkou zásilku materiální pomoci. Do ukrajinských zařízení v Užhorodu, Lvově a Ivano-Franskivsku jsme tentokrát odeslali především spoustu dětských kaší a sušených mlék v celkové hodnotě tři čtvrtě milionu korun. Celkem jsme odeslali na Ukrajinu 45 palet s humanitární pomocí a finančně podpořili 3 tamní střediska péče o vážně nemocné děti.

45 palet humanitární pomoci pro Ukrajinu

Přehled všech vyplacených nadačních příspěvků v roce 2022:

Žadatel	Částka
Zlatá rybka, z. ú.	11 000 000
Uzhorod City Children's Clinical Hospital	1 260 000
Metropolitan Andrew Sheptytsky Hospital	1 150 023
Dlouhá cesta, z. s.	749 580
Institut Pallium, z. ú.	713 000
Unie porodních asistentek, z. s.	701 230
Univerzita Pardubice	627 600
Hospic sv. Štěpána, z. s.	603 171
Institut Pallium, z. ú.	600 000
Všeobecná fakultní nemocnice v Praze	600 000
Krajská zdravotní, a. s.	572 600
Všeobecná fakultní nemocnice v Praze	548 135
Ústav pro péči o matku a dítě	474 800

Dům pro Julii, z. ú.	446 600
Centrum paliativní péče, z. ú.	420 000
Fakultní nemocnice Hradec Králové	409 740
Fakultní nemocnice Olomouc	400 000
Centrum paliativní péče, z. ú.	400 000
OKHMADYT – Children’s hospital Kyjev	358 600
Poradna VIGVAM, z. ú.	352 200
Centrum pro rozvoj paliativní péče, z. ú.	351 871
Ahou Public Relations, s. r. o.	338 800
Fórum mobilních hospiců, z. s.	327 032
Hospicová péče sv. Kleofáše, o. p. s.	324 500
City Center for Children with Disabilities of Brovary City	300 000
Centrum paliativní péče, z. ú.	234 581
Centrum paliativní péče, z. ú.	210 000
Fórum mobilních hospiců, z. s.	153 089
Children Hospice in Nadvirna	152 600
Společnost pro ranou péči, z. s.	151 800
Palliative Care Center Ivano-Frankivsk	143 867
Fakultní Thomayerova nemocnice	138 200
Oblastní charita Polička	96 021
Česká lékařská společnost Jana Evangelisty Purkyně, z. s.	50 000
Ostatní drobné dary	27 493
Cesta domů, z. ú.	14 000
Celkem	25 401 133

PLÁNY V ROCE 2023

V grantové výzvě „Bez vás by to nešlo“ se zaměříme na přímou podporu poskytovatelů dětské paliativní péče, aby mohli jednak rozšířit své řady a také nastavit lepší pracovní podmínky pro stávající i nové pracovníky. Celkově Nadace na tuto výzvu alokuje částku 20 000 000 Kč na období dvou let. Z grantových prostředků bude možné hradit mzdové náklady konkrétního pracovníka, nebo je použít na týmové supervize a intervize, nastavení dobrých psychohygienických podmínek, nebo strategické plánování či koučink.

Studenty a mladé odborníky podpoříme prostřednictvím stipendijního programu „Štěstí přeje připraveným“. Podpořit zájem o oblast dětské paliativní péče a zatraktivnit ji mezi studenty a mladými profesionály tak, abychom postupně vytvořili širokou základnu profesionálů a odborníků s mezinárodním přesahem, považujeme za klíčové. Pro studenty, budoucí a mladé profesionály v oborech, které jsou relevantní pro dětskou paliativní péči, jsme připravili první ročník stipendijního programu, do kterého jsme alokovali 3 500 000 Kč. Podpora je určena na vzdělávání v zahraničí, zahraniční stáže, diplomové nebo disertační práce, které zpracovávají zásadní témata pro oblast dětské paliativní péče.

- Zaměříme se na rozvoj dětské a perinatální paliativní péče v nemocnicích.
- Soustředíme se na podporu koordinace péče o vážně nemocné děti.
- Podpoříme poskytovatele mobilní specializované péče.
- Zaměříme se na podporu pozůstalostní péče.
- Zmíněnými programy přispíváme k implementaci Koncepce péče o děti a dospívající se závažnou život limitující a ohrožující diagnózou.

Budujeme Cibulku, centrum dětské komplexní péče

Vybrali jsme architektonický návrh nové podoby Cibulky

Ze 48 návrhů jsme vybrali vítěznou architektonickou studii od studia Petr Hájek Architekti.

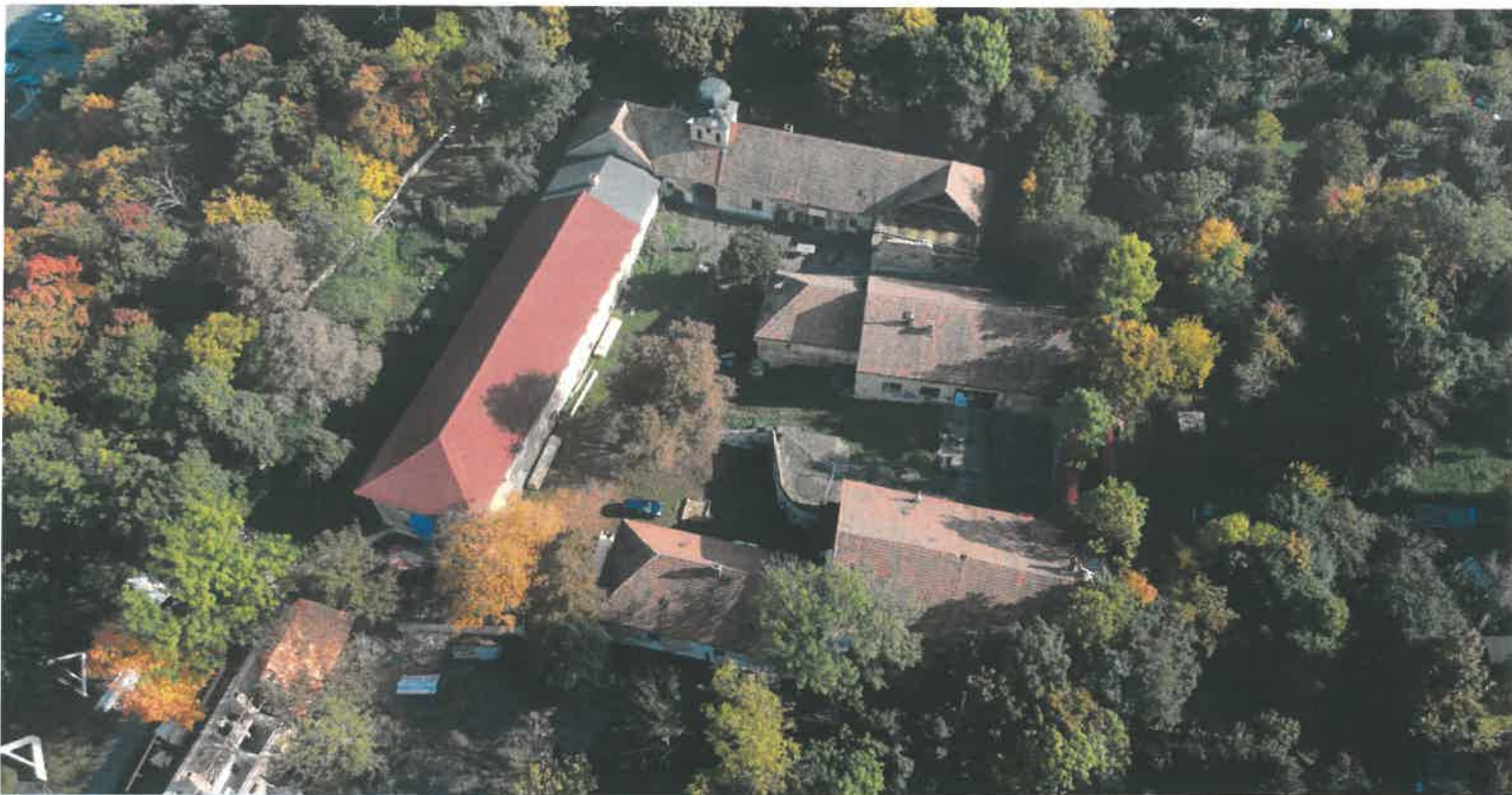
V soutěžním architektonickém workshopu trvajícím 148 dní se na výběru shodla osmičlenná odborná porota složená z odborníků na architekturu, zdravotnictví a sociální péči a ze zástupců Nadace rodiny Vlčkových. Byli v ní architekt Roman Brychta, architekt Petr Stolín, krajinářská architektka Markéta Veličková, vedoucí lékařka dětského podpůrného týmu, pediatr a dětský onkolog Lucie Hrdličková z Kliniky dětské hematologie a onkologie 2. LF UK a FN Motol, ředitel Domova Sue Ryder Matěj Lejsal, ředitelka Nadace rodiny Vlčkových Ivana Plechatá a zakladatelé Nadace rodiny Vlčkových Katarína a Ondřej Vlčkovi. S organizací celého procesu pomáhala advokátní kancelář Havel & Partners.

Tým Petr Hájek Architekti předložil a prezentoval koncepčně propracovaný návrh, který působí kompaktně, prezentuje pietní obnovu historické usedlosti se současně citlivě řešenou novou zástavbou, která původní historickou usedlost nezastiňuje a neumenšuje. Nová budova lůžkového hospice je kultivovaně zapojena do východní zahrady, kde splývá s terénem.

Z původního návrhu společně se studiem Petr Hájek architekti tvoříme detailní architektonický plán. Pro ověření správné funkčnosti budoucího areálu nám pomáhá i model hospice ve virtuální realitě. Díky této technologii architekti i odborníci na dětskou paliativní péči procházejí v reálné velikosti prostory hospice a ověřují jeho budoucí praktičnost a vše, co nejde vyčíst z architektonické studie na papíru. Společně s odborníky jsme začali také designovat zdravotní a sociální služby, které budeme na Cibulce poskytovat

Architektonický plán Cibulky, centra dětské komplexní péče

Od dubna 2021, kdy Nadace rodiny Vlčkových areál koupila, podnikáme záchranné práce, aby se kritický stav budov dále nezhoršoval. Zabránili jsme devastaci historické usedlosti, údržbové práce zabraly 10 990 hodin. Odvezli jsme 342 m³ suti, dřeva a směsného odpadu. Po celý rok 2022 probíhají stavebně historické a restaurátorské práce a kompletní oprava domku zahradníka. Tento projekt v režii architekta Františka Brychty předchází velké obnově zbylé části areálu.



10 990 hodin udržovacích prací historických budov usedlosti



PLÁNY V ROCE 2023

Na usedlosti Cibulka se budeme i nadále věnovat průzkumům, udržovacím pracím a přípravě plánů projektu na obnovu hlavní části usedlosti Cibulka. Další projektové práce budeme úzce koordinovat se všemi partnery, a to jak z oblasti samosprávy, památkového ústavu, tak i místních zájmových sdružení. Domek zahradníka, který stojí nejbližší veřejnému parku u hlavního vchodu do usedlosti Cibulka, bude hotový už v roce 2023. Vznikne v něm kavárna pro veřejnost a dočasné sídlo Nadace rodiny Vlčkových.



Lidé podporují činnost Nadace

Do prací a akcí na Cibulce se v průběhu roku zapojily stovky dobrovolníků.

Velice rádi s dobrovolníky spolupracujeme zejména při sezonních pracích na usedlosti Cibulka spojených s údržbou zahrad a při pořádání akcí pro veřejnost. Všechny nás v Nadaci těší velký a dlouhodobý zájem lidí, kteří nám chodí pomáhat, ať už se jedná o jednotlivce nebo zaměstnanecké kolektivy. Kolektivy pracovníků firem KPMG, uLékaře.cz a MeDitorial s námi spolupracují dlouhodobě a opakovaně.

Při pořádání veřejných akcí je pomoc dobrovolníků klíčová. Řada dobrovolníků pomohla při organizaci festivalu Cibulka Open a desítky dobrovolníků vydatně pomáhaly především při pořádání dětského festivalu Cibuláček. Bez nich by zábavný den pro děti nebylo možné uspořádat.



Velmi si vážíme pomoci stovek dobrovolníků



Edukace a šíření povědomí o péči o vážně nemocné děti

Jedním z cílů Nadace je šířit povědomí o významu dětské paliativní péče ve veřejném prostoru. Věříme, že čím víc lidí bude tomuto tématu rozumět a podporovat ho, tím lepší zázemí budou rodiny s vážně nemocnými dětmi ve společnosti mít.

Zmínky o Nadaci a o dětské paliativní péči se objevují pravidelně v mediálním prostoru, a to zejména v médiích, která mají vysokou čtenost a kredibilitu. V roce 2022 byla Nadace rodiny Vlčkových zmíněna ve více než 300 mediálních výstupech, celkový zásah činil 42 633 000 čtenářů a diváků (v hodnotě mediálního prostoru 181 mil. Kč). Téměř stejný počet zmínek v médiích se objevil o projektu Cibulka, zásah byl 36 265 000 čtenářů a diváků (v celkové hodnotě více 94,5 mil. Kč). Všechna čísla související s mediálními výstupy vyplývají z databáze Monitora, u obou témat dochází k častému překryvu.



V prosinci jsme zahájili spolupráci se zpravodajským webem Denik.cz, kde pravidelně s měsíční periodicitou budeme po celý následující rok zveřejňovat sérii článků, ve kterých formou rozhovorů představíme práci expertů v oboru dětské paliativní péče. Seriál se jmenuje Hrdinové péče o vážně nemocné děti.

Články s tematikou dětské paliativní péče zveřejňujeme pravidelně na webových stránkách Nadace, kde se blíže zaměřujeme na organizace, které jsme v rámci grantové výzvy podpořili, ale také na zajímavé osobnosti z oboru péče o vážně nemocné děti z Česka i ze zahraničí. Problematiku dětské paliativní péče otevíráme také v rámci nadační podcastové série.

Nadace je aktivní v sociálních sítích. O její činnost se zajímá v souhrnu 11 500 sledujících.

11 500 sledujících na sociálních médiích

Od podzimu rozesíláme našim podporovatelům pravidelný měsíční souhrn dění v Nadaci formou newsletteru. Novinky v závěru roku dostávalo do e-mailové schránky téměř 1 500 odběratelů.

1 500 odběratelů měsíčního newsletteru



Na usedlosti jsme uspořádali dvě velké akce pro veřejnost. Účast na obou předčila naše očekávání a jsme rádi za nadšené ohlasy od návštěvníků.

V sobotu 14. května 2022 proběhl už druhý ročník hudebního festivalu Cibulka Open. Stejně jako o rok dříve se dvůr usedlosti proměnil ve velké hlediště, kde si více než dva a půl tisíce diváků mohly poslechnout skupiny Mig 21 a Vanua2, zpěváka Ondřeje Rumla a další skvělé muzikanty.

Ve čtvrtek 1. září 2022 na Cibulku dorazily stovky dětí se svými rodiči, babičkami, dědečky a dalšími příbuznými na festival Cibuláček. Akce se zrodila spontánně z nápadu dvou dobrovolnic, Heleny Flajzarové a Anety Bílkové z okolí usedlosti, které se také ujaly organizace. Celkem přišlo a při mnoha různých aktivitách se bavilo asi 1 300 lidí.

PLÁNY V ROCE 2023

Budeme pokračovat v budování komunity podporovatelů dětské paliativní péče, tvorbě relevantního obsahu, zaznamenávání příběhů hrdinů dětské paliativní péče jak z řad odborníků, tak rodičů. Začneme zasílat pravidelný newsletter také na odborníky, abychom přispěli k jejich propojování a vytvořili jim efektivní platformu pro sdílení informací v rámci oboru. Představíme veřejnosti virtuální podobu usedlosti Cibulka. Začneme také víc komunikovat zahraniční odborníky a konkrétní programy Nadace, včetně podpory stipendistů. Budeme se také více soustředit na multimediální tvorbu, v rámci níž plánujeme odstartovat pilotní seriál s DVTV. Představíme v něm čtyři silné příběhy dokreslující prokazatelný pozitivní vliv správné péče na rodiny s vážně nemocnými dětmi. Pro veřejnost plánujeme uspořádat festival Cibulka Open 3, který bude tentokrát rodinný, zaměřený na děti i dospělé. Zejména jeho návštěvníky a podporovatele zapojíme i do fundraisingové kampaně.

Dárcovství

Rok 2022 byl přelomový pro Nadaci i rozhodnutím pustit se do vlastního fundraisingu. Ukázalo se, že lidé se chtějí připojit ke zlepšování péče o vážně nemocné děti a spontánně se začali ozývat s nabídkami darů. Během roku se postupně rodil tým, který se stará o dárce současné a oslovuje dárce nové. Věnovali jsme se vytvoření etického kodexu, který považujeme pro fungování fundraisingu za velmi důležitý. Nastavovali jsme základní procesy, abychom mohli dárčům a dárkyním poskytovat správný servis. Mnohé z nich jsme měli možnost poznat osobně.

Během roku dárce podpořili dětskou paliativní péči finančními prostředky v celkové částce 1,6 milionu korun.

Děkujeme obzvláště následujícím dárčům, kteří v průběhu roku 2022 poskytli dary v hodnotě vyšší než 10 tis. Kč – Ondřej Vlček, Cibulka a.s., Alena Soběslavská, Jaroslav Vondříčka, Eva Orálková, Event Arena s.r.o., Rosema Capital s.r.o., Human Sense s.r.o. a manželé Strohwasserovi. Děkujeme i všem ostatním dárčům, kteří se rozhodli prostřednictvím Nadace přispět na rozvoj dětské paliativní péče.

Dary ve výši 1,6 mil. Kč

PLÁNY V ROCE 2023

V roce 2023 prohloubíme spolupráci dárcovského a programového týmu. Chystáme se oslovovat nové dárce a vytvářet příležitosti, díky kterým by se více lidí mohlo připojit k vizi Nadace. Budeme aktivní také v rámci rozvoje filantropie v České republice.

Finanční stabilita a udržitelnost Nadace

Při založení vložili manželé Vlčkovi do Nadace finanční vklad ve formě veřejně obchodovatelných akcií společnosti Avast v hodnotě 1,401 mil. Kč. Především díky fúzi společností Avast a NortonLifeLock došlo v roce 2022 k růstu finančních aktiv na hodnotu odpovídající částce 1,969 mil. Kč ke konci roku.

Převážná část původního vkladu zakladatelů, včetně usedlosti Cibulka, slouží jako jistina, dlouhodobý a stabilní finanční základ Nadace, z jehož výnosů jsou a dále budou financovány nadační programy pro dosažení námi plánovaných cílů. Podle dlouhodobé investiční strategie, schválené správní radou, spravují tuto jistinu zkušení finanční experti, a to jak interní zaměstnanci, tak i renomované finanční domy toho nejvyššího ratingu. Z menší části vkladu je průběžně financována rekonstrukce usedlosti Cibulka.

Z výnosů z nadační jistiny je kromě nadačních programů hrazen také provoz Nadace. Veškeré získané fundraisingové prostředky jsou tak přímo poskytovány formou grantů a neslouží pro krytí provozních nákladů Nadace. V roce 2022 jsme ve financích a správě nastavili standardní kontrolní mechanismy pro transparentní a účelné hospodaření, které je pravidelně kontrolováno správní a dozorčí radou.

Ke konci roku 2022 byly prostředky Nadace uloženy do následujících investičních instrumentů:

- bankovní depozita u bank působících na území ČR v celkovém objemu 457 mil. Kč (odpovídající podílu 23 % na celkových finančních aktivech),
- krátkodobé pokladniční poukázky v objemu 1,163 mil. Kč (59 %),
- české státní dluhopisy v objemu 159 mil. Kč (8 %),
- bankovní dluhopisy v objemu 45 mil. Kč (2 %),
- akcie v celkovém objemu 145 mil. (8 %).

Celkové výnosy dosáhly za rok 2022 částky 765 mil. Kč, největší položku představoval výnos z realizované fúze společnosti Avast (81 %). Náklady dosáhly výše 349 mil. Kč, z toho Nadace poskytla dary ve výši 25 mil. Kč. Zbylou část nákladů představují především náklady na kurzové rozdíly a tvorbu opravné položky k majetkovému podílu ve společnosti Cibulka a. s. Provozní náklady Nadace v roce 2022 dosáhly celkové výše 15 mil. Kč.



Tým Nadace

V roce 2022 se počet pracovníků Nadace významně rozrostl. Vznikl nový programový tým, který nastavuje strategii a procesy související s rozdělováním finančních prostředků a podporou organizací, které poskytují služby rodinám se závažně nemocnými dětmi. V průběhu roku 2022 zahájil činnost také tým péče o dárce.

Na konci roku 2022 fungoval tým Nadace ve složení:

Ivana Plechatá, ředitelka

Jana Krákorová, vedoucí kanceláře

František Brychta, vedoucí projektu Cibulka, architekt

Ivana Dvořáková, architektka

Martin Hrnčířik, finanční a provozní ředitel

Kamila Lukášková, vedoucí personálního oddělení

Tým nadačních programů:

Jiří Kocourek, ředitel nadačních programů

Katarína Carda, projektový manažer

Barbora Vágnerová, projektový manažer

Tým komunikace:

Mirek Čepický, ředitel komunikace

Michaela Šimková, komunikační specialista

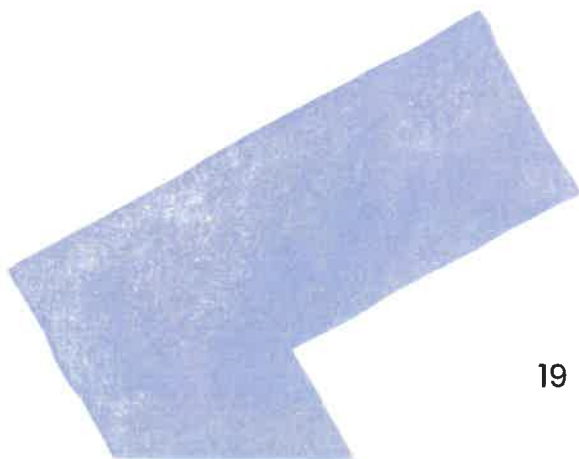
Tým dárcovství:

Jana Havlenová, ředitelka fundraisingu a péče o dárce

Iva Bartošová, péče o individuální dárce

Lenka Křenková, péče o firemní dárce

Michaela Střelcová, administrátor CRM systému



Správní rada:

Ondřej Vlček

Katarína Vlčková

Ladislav Sekerka

Jana Vohralíková



Dozorčí rada:

Alan Rassaby

Jan Žůrek

Lubor Žalman

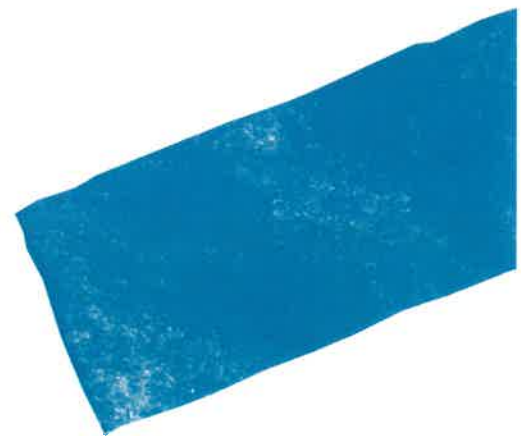
Plány v roce 2023

V roce 2023 plánujeme rozšířit náš tým o odborníky/lékaře, kteří naváží spolupráci v odborné medicínské oblasti s poskytovateli dětské paliativní péče v rámci ČR i v zahraničí. Budou také spolupracovat s odbornými společnostmi především na strategii rozvoje a podpory dětské paliativní péče a přispívat k zatraktivnění oboru mezi studenty medicínských a zdravotních oborů. Současně se budou podílet na nastavení designu zdravotních a sociálních služeb v Centru komplexní péče o děti a rodiny s paliativními potřebami na Cibulce.





WWW.NRV.ORG



ZPRÁVA NEZÁVISLÉHO AUDITORA

Pro zakladatele

Nadace rodiny Vlčkových

Se sídlem: Tylovo náměstí 699/1, Vinohrady, 120 00 Praha 2

Výrok auditora

Provedli jsme audit přiložené účetní závěrky Nadace rodiny Vlčkových (dále také „nadace“) sestavené na základě českých účetních předpisů, která se skládá z rozvahy k 31. prosinci 2022 a výkazu zisku a ztráty za rok končící k tomuto datu a přílohy této účetní závěrky, která obsahuje popis použitých podstatných účetních metod a další vysvětlující informace.

Podle našeho názoru přiložená účetní závěrka podává věrný a poctivý obraz finanční pozice Nadace rodiny Vlčkových k 31. prosinci 2022 a její finanční výkonnosti za rok končící k tomuto datu v souladu s českými účetními předpisy.

Základ pro výrok

Audit jsme provedli v souladu se zákonem o auditorech a standardy Komory auditorů České republiky pro audit, kterými jsou mezinárodní standardy pro audit (ISA), případně doplněné a upravené souvisejícími aplikačními doložkami. Naše odpovědnost stanovená těmito předpisy je podrobněji popsána v oddílu Odpovědnost auditora za audit účetní závěrky. V souladu se zákonem o auditorech a Etickým kodexem přijatým Komorou auditorů České republiky jsme na nadaci nezávislí a splnili jsme i další etické povinnosti vyplývající z uvedených předpisů. Domníváme se, že důkazní informace, které jsme shromáždili, poskytují dostatečný a vhodný základ pro vyjádření našeho výroku.

Ostatní informace uvedené ve výroční zprávě

Ostatními informacemi jsou v souladu s § 2 písm. b) zákona o auditorech informace uvedené ve výroční zprávě mimo účetní závěrku a naši zprávu auditora. Za ostatní informace odpovídá správní rada nadace.

Náš výrok k účetní závěrce se k ostatním informacím nevztahuje. Přesto je však součástí našich povinností souvisejících s ověřením účetní závěrky seznámení se s ostatními informacemi a posouzení, zda ostatní informace nejsou ve významném (materiálním) nesouladu s účetní závěrkou či našimi znalostmi o účetní jednotce získanými během ověřování účetní závěrky nebo zda se jinak tyto informace nejeví jako významně (materiálně) nesprávné. Také posuzujeme, zda ostatní informace byly ve všech významných (materiálních) ohledech vypracovány v souladu s příslušnými právními předpisy. Tímto posouzením se rozumí, zda ostatní informace splňují požadavky právních předpisů na formální náležitosti a postup vypracování ostatních informací v kontextu významnosti (materiality), tj. zda případné nedodržení uvedených požadavků by bylo způsobilé ovlivnit úsudek činěný na základě ostatních informací.

Na základě provedených postupů, do míry, jež dokážeme posoudit, uvádíme, že:

- Ostatní informace, které popisují skutečnosti, jež jsou též předmětem zobrazení v účetní závěrce, jsou ve všech významných (materiálních) ohledech v souladu s účetní závěrkou.
- Ostatní informace byly vypracovány v souladu s právními předpisy.

Dále jsme povinni uvést, zda na základě poznatků a povědomí o nadaci, k nimž jsme dospěli při provádění auditu, ostatní informace neobsahují významné (materiální) věcné nesprávnosti. V rámci uvedených postupů jsme v obdržených ostatních informacích žádné významné (materiální) věcné nesprávnosti nezjistili.

Odpovědnost správní rady a dozorčí rady nadace za účetní závěrku

Správní rada nadace odpovídá za sestavení účetní závěrky podávající věrný a poctivý obraz v souladu s českými účetními předpisy a za takový vnitřní kontrolní systém, který považuje za nezbytný pro sestavení účetní závěrky tak, aby neobsahovala významné (materiální) nesprávnosti způsobené podvodem nebo chybou. Při sestavování účetní závěrky je správní rada nadace povinna posoudit, zda je nadace schopna nepřetržitě trvat, a pokud je to relevantní, popsat v příloze účetní závěrky záležitosti týkající se jejího nepřetržitého trvání a použití předpokladu nepřetržitého trvání při sestavení účetní závěrky, s výjimkou případů, kdy správní rada plánuje zrušení nadace nebo ukončení její činnosti, resp. kdy nemá jinou reálnou možnost než tak učinit.

Za dohled nad procesem účetního výkaznictví v nadaci odpovídá dozorčí rada.

Odpovědnost auditora za audit účetní závěrky

Naším cílem je získat přiměřenou jistotu, že účetní závěrka jako celek neobsahuje významnou (materiální) nesprávnost způsobenou podvodem nebo chybou a vydat zprávu auditora obsahující náš výrok. Přiměřená míra jistoty je velká míra jistoty, nicméně není zárukou, že audit provedený v souladu s výše uvedenými předpisy ve všech případech v účetní závěrce odhalí případnou existující významnou (materiální) nesprávnost. Nesprávnosti mohou vznikat v důsledku podvodů nebo chyb a považují se za významné (materiální), pokud lze reálně předpokládat, že by jednotlivě nebo v souhrnu mohly ovlivnit ekonomická rozhodnutí, která uživatelé účetní závěrky na jejím základě přijmou.

Při provádění auditu v souladu s výše uvedenými předpisy je naší povinností uplatňovat během celého auditu odborný úsudek a zachovávat profesní skepticismus. Dále je naší povinností:

- Identifikovat a vyhodnotit rizika významné (materiální) nesprávnosti účetní závěrky způsobené podvodem nebo chybou, navrhnout a provést auditorské postupy reagující na tato rizika a získat dostatečné a vhodné důkazní informace, abychom na jejich základě mohli vyjádřit výrok. Riziko, že neodhalíme významnou (materiální) nesprávnost, k níž došlo v důsledku podvodu, je větší než riziko neodhalení významné (materiální) nesprávnosti způsobené chybou, protože součástí podvodu mohou být tajné dohody (koluze), falšování, úmyslná opomenutí, nepravdivá prohlášení nebo obcházení vnitřních kontrol.
- Seznámit se s vnitřním kontrolním systémem nadace relevantním pro audit v takovém rozsahu, abychom mohli navrhnout auditorské postupy vhodné s ohledem na dané okolnosti, nikoli abychom mohli vyjádřit názor na účinnost jejího vnitřního kontrolního systému.
- Posoudit vhodnost použitých účetních pravidel, přiměřenost provedených účetních odhadů a informace, které v této souvislosti správní rada nadace uvedla v příloze účetní závěrky.
- Posoudit vhodnost použití předpokladu nepřetržitého trvání při sestavení účetní závěrky správní radou a to, zda s ohledem na shromážděné důkazní informace existuje významná (materiální) nejistota vyplývající z událostí nebo podmínek, které mohou významně zpochybnit schopnost nadace nepřetržitě trvat. Jestliže dojdeme k závěru, že taková významná (materiální) nejistota existuje, je naší povinností upozornit v naší zprávě na informace uvedené v této souvislosti v příloze účetní závěrky, a pokud tyto informace nejsou dostatečné, vyjádřit modifikovaný výrok. Naše závěry týkající se schopnosti nadace nepřetržitě trvat vycházejí z důkazních informací, které jsme získali do data naší zprávy. Nicméně budoucí události nebo podmínky mohou vést k tomu, že nadace ztratí schopnost nepřetržitě trvat.
- Vyhodnotit celkovou prezentaci, členění a obsah účetní závěrky, včetně přílohy, a dále to, zda účetní závěrka zobrazuje podkladové transakce a události způsobem, který vede k věrnému zobrazení.

Naší povinností je informovat správní radu mimo jiné o plánovaném rozsahu a načasování auditu a o významných zjištěních, která jsme v jeho průběhu učinili, včetně zjištěných významných nedostatků ve vnitřním kontrolním systému.

V Praze dne 12. června 2023

Auditorská společnost:

Deloitte Audit s.r.o.
evidenční číslo 079



Statutární auditor:

David Batal
evidenční číslo 2147



Zpracováno v souladu s
vyhláškou č. 504/2002 Sb.
ve znění pozdějších
předpisů

Úč NO Úč 1 - 01

ROZVAHA

Název a sídlo účetní jednotky
Nadace rodiny Vlčkových

Účetní jednotka doručí výkaz
1x příslušnému fin. orgánu

sestavená k **31.12. 2022**
(v tisících Kč)

Tylovo náměstí 699/1
120 00 Praha 2

Právní forma
nadace

IČO
10660941

AKTIVA		řádek b	Stav k prvnímu dni účet. období	Stav k posled. dni účet. období
			1	2
A. Dlouhodobý majetek celkem		001	1 962 880	487 632
A.I. I. Dlouhodobý nehmotný majetek celkem		002		
1.	Nehmotné výsledky výzkumu a vývoje (012)	003		
2.	Software (013)	004		
3.	Ocenitelná práva (014)	005		
4.	Drobný dlouhodobý nehmotný majetek (018)	006		
5.	Ostatní dlouhodobý nehmotný majetek (019)	007		
6.	Nedokončený dlouhodobý nehmotného majetku (041)	008		
7.	Poskytnuté zálohy na dlouhodobý nehmotný majetek (051)	009		
A.II. Dlouhodobý hmotný majetek celkem		010	7 704	182 717
1.	Pozemky (031)	011		136 655
2.	Umělecká díla a předměty (032)	012		18
3.	Stavby (021)	013		
4.	Hmotné movité věci a jejich soubory (022)	014		
5.	Pěstitelské celky trvalých porostů (025)	015		
6.	Dospělá zvířata a jejich skupiny (026)	016		
7.	Drobný dlouhodobý hmotný majetek (028)	017		
8.	Ostatní dlouhodobý hmotný majetek (029)	018		
9.	Nedokončený dlouhodobý hmotný majetek (042)	019	7 704	46 044
10.	Poskytnuté zálohy na dlouhodobý hmotný majetek (052)	020		
A.III. Dlouhodobý finanční majetek celkem		021	1 955 176	304 915
1.	Podíly - ovládaná nebo ovládající osoba (061)	022	158 775	
2.	Podíly - podstatný vliv (062)	023		
3.	Dluhové cenné papíry držené do splatnosti (063)	024		160 186
4.	Zápůjčky organizačním složkám (066)	025		
5.	Ostatní dlouhodobé půjčky (067)	026		
6.	Ostatní dlouhodobý finanční majetek (069)	027	1 796 401	144 729
A.IV. Oprávky k dlouhodobému majetku celkem		029		
1.	nehmotným výsledkům výzkumu a vývoje (072)	030		
2.	softwaru (073)	031		
3.	ocenitelným právům (074)	032		
4.	drobnému dlouhodobému nehmotnému majetku (078)	033		
5.	ostatnímu dlouhodobému nehmotnému majetku (079)	034		
6.	stavbám (081)	035		
7.	samostatným hmotným movitým věcem a souborům hmotných movit (082)	036		
8.	pěstitelským celkům trvalých porostů (085)	037		
9.	základnímu stádu a tažným zvířatům (086)	038		
10.	drobnému dlouhodobému hmotnému majetku (088)	039		
11.	ostatnímu dlouhodobému hmotnému majetku (089)	040		

B. Krátkodobý majetek celkem		041	25 704	1 666 387
B.I. Zásoby celkem		042		
1.	Materiál na skladě (112)	043		
2.	Materiál na cestě (119)	044		
3.	Nedokončená výroba (121)	045		
4.	Polotovary vlastní výroby (122)	046		
5.	Výrobky (123)	047		
6.	Mladá a ostatní zvířata a jejich skupiny (124)	048		
7.	Zboží na skladě a v prodejnách (132)	049		
8.	Zboží na cestě (139)	050		
9.	Poskytnuté zálohy na zásoby (314)	051		
B.II. Pohledávky celkem		052	39	952
1.	Odběratelé (311)	053		10
2.	Směnky k inkasu (312)	054		
3.	Pohledávky za eskontované cenné papíry (313)	055		
4.	Poskytnuté provozní zálohy (314)	056	34	917
5.	Ostatní pohledávky (315)	057	5	5
6.	Pohledávky za zaměstnanci (335)	058		
7.	Pohledávky za instit. soc. zabezp. a zdrav. poj. (336)	059		
8.	Daň z příjmu (341)	060		
9.	Ostatní přímé daně (342)	061		
10.	Daň z přidané hodnoty (343)	062		
11.	Ostatní daně a poplatky (345)	063		
12.	Nároky na dotace a ost. zúčt. se státním rozpočtem (346)	064		
13.	Nároky na dotace a ost. zúčt. s rozp. orgánů územ. sam. celků (348)	065		
14.	Pohledávky za společníky sdruženými ve společnosti (358)	066		
15.	Pohledávky z pevných termínových operací a opcí (373)	067		
16.	Pohledávky z emitovaných dluhopisů (375)	068		
17.	Jiné pohledávky (378)	069		20
18.	Dohadné účty aktivní (388)	070		
19.	Opravná položka k pohledávkám (391)	071		
B.III. Krátkodobý finanční majetek celkem		072	25 658	1 663 985
1.	Peněžní prostředky v pokladně (211)	073	4	
2.	Ceniny (213)	074		
3.	Peněžní prostředky na účtech (221)	075	25 654	130 000
4.	Majetkové cenné papíry (251)	076		
5.	Dlužné cenné papíry (253)	077		1 207 485
6.	Ostatní cenné papíry (256)	078		326 500
7.	Peníze na cestě (261)	080		
B.IV. Jiná aktiva celkem		081	7	1 450
1.	Náklady příštích období (381)	082	7	75
2.	Příjmy příštích období (385)	083		1 375
AKTIVA CELKEM ř. 1 + 41		085	1 988 584	2 154 019

PASIVA		řádek b	Stav k prvnímu dni účet. období	Stav k posled. dni účet. období
			3	4
A. Vlastní zdroje celkem		086	1 862 798	2 149 610
A.I. Jmění celkem		087	1 831 901	1 702 266
1.	Vlastní jmění (901)	088	1 400 702	1 559 477
2.	Fondy (911)	089	35 000	157 634
3.	Oceňovací rozdíly z přecenění finančního majetku a závazků (921)	090	396 199	-14 845
A.II. Výsledek hospodaření celkem		091	30 897	447 344
1.	Účet hospodářského výsledku	092		416 447
2.	Hospodářský výsledek ve schvalovacím řízení (931)	093	30 897	
3.	Nerozdělený zisk, neuhrazená ztráta minulých let (932)	094		30 897
B. Cizí zdroje		095	125 786	4 409
B.I. Rezervy celkem		096		
1.	Rezervy (941)	097		
B.II. Dlouhodobé závazky celkem		098	121 000	
1.	Dlouhodobé úvěry (951)	099		
2.	Emitované dluhopisy (953)	100		
3.	Závazky z pronájmu (954)	101		
4.	Dlouhodobé přijaté zálohy (955)	102		
5.	Dlouhodobé směnky k úhradě (958)	103		
6.	Dohadné účty pasivní (389)	104		
7.	Ostatní dlouhodobé závazky (959)	105	121 000	
B.III. Krátkodobé závazky celkem		106	4 653	4 227
1.	Dodavatelé (321)	107	229	1 032
2.	Směnky k úhradě (322)	108		
3.	Přijaté zálohy (324)	109		
4.	Ostatní závazky (325)	110	13	
5.	Zaměstnanci (331)	111	157	600
6.	Ostatní závazky vůči zaměstnancům (333)	112		
7.	Závazky k inst. soc. zabezpečení a zdrav. poj. (336)	113	88	268
8.	Daň z příjmu (341)	114		
9.	Ostatní přímé daně (342)	115	21	108
10.	Daň z přidané hodnoty (343)	116		
11.	Ostatní daně a poplatky (345)	117		
12.	Závazky ze vztahu ke státnímu rozpočtu (346)	118		
13.	Závazky ze vztahu k rozpočtu orgánů územ. samosp. celků (348)	119		
14.	Závazky z upsaných nesplacených cenných pap. a vkladů (367)	120		
15.	Závazky ke společníkům sdruženým ve společnosti (368)	121		
16.	Závazky z pevných termínových operací a opcí (373)	122		
17.	Jiné závazky (379)	123	4 032	2 025
18.	Krátkodobé úvěry (231)	124		
19.	Eskontní úvěry (232)	125		
20.	Emitované krátkodobé dluhopisy (241)	126		
21.	Vlastní dluhopisy (255)	127		
22.	Dohadné účty pasivní (389)	128	113	194
23.	Ostatní krátkodobé finanční výpomoci (249)	129		
B.IV. Jiná pasiva celkem		130	133	182
1.	Výdaje příštích období (383)	131	133	182
2.	Výnosy příštích období (384)	132		
PASIVA CELKEM (ř.86+95)		134	1 988 584	2 154 019


Odesláno dne:

Razítko:

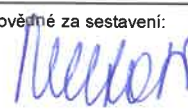
Podpis odpovědné osoby:

Podpis osoby odpovědné za sestavení:

Okamžik sestavení:

Ladislav SEKERKA


Ivana Plechatá



12.06.2023

Zpracováno v souladu s
vyhláškou č. 504/2002 Sb.
ve znění pozdějších
předpisů

VÝKAZ ZISKU A ZTRÁTY

Název a sídlo účetní jednotky
Nadace rodiny Vlčkových

sestavený k **31.12. 2022**

(v celých tis. Kč)

Tylovo náměstí 699/1
120 00 Praha 2

Právní forma
nadace

Účetní jednotka doručí:
1x příslušnému finančnímu
orgánu

IČO
10660941

Název ukazatele	Činnosti			
	hlavní	hospodářská		celkem
	5	6	7	8
A. Náklady	348 552			348 552
I. Spotřebované nákupy a nakupované služby	9 124			9 124
1. Spotřeba materiálu, energie a ostatních neskladovatelných dodávek	959			959
2. Prodané zboží				
3. Opravy a udržování	4			4
4. Cestovné	19			19
5. Náklady na reprezentaci	503			503
6. Ostatní služby	7 639			7 639
II. Změny stavu zásob vlastní činnosti a aktivace				
7. Změna stavu zásob vlastní činnosti				
8. Aktivace materiálu, zboží a vnitroorganizačních služeb				
9. Aktivace dlouhodobého majetku				
III. Osobní náklady	6 070			6 070
10. Mzdové náklady	4 515			4 515
11. Zákonné sociální pojištění	1 464			1 464
12. Ostatní sociální pojištění				
13. Zákonné sociální náklady	12			12
14. Ostatní sociální náklady	79			79
IV. Daně a poplatky	5			5
15. Daně a poplatky	5			5
V. Ostatní náklady	172 323			172 323
16. Smluvní pokuty a úroky z prodlení, ostatní pokuty a penále				
17. Odpis nedobytné pohledávky				
18. Nákladové úroky				
19. Kursové ztráty	146 827			146 827
20. Dary	25 401			25 401
21. Manka a škody				
22. Jiné ostatní náklady	95			95
VI. Odpisy, prodaný majetek, tvorba ra použití ezerv a opravný	160 961			160 961
23. Odpisy dlouhodobého majetku				
24. Prodaný dlouhodobý majetek				
25. Prodané cenné papíry a vklady	2 186			2 186
26. Prodaný materiál				
27. Tvorba a použití rezerv a opravných položek	158 775			158 775
VII. Poskytnuté příspěvky				
28. Poskytnuté členské příspěvky a příspěvky zúčtované mezi org. složkami				
VIII. Daň z příjmů	69			69
29. Daň z příjmů	69			69
Náklady celkem	348 552			348 552

Zpracováno v souladu s
vyhláškou č. 504/2002 Sb.
ve znění pozdějších
předpisů

VÝKAZ ZISKU A ZTRÁTY

sestavený k **31.12.2022**
(v celých tis. Kč)

Název a sídlo účetní jednotky
Nadace rodiny Vlčkových

Tylovo náměstí 699/1
120 00 Praha 2

Právní forma
nadace

Účetní jednotka doručí:
1x příslušnému finančnímu
orgánu

IČO
10660941

Název ukazatele	Činnosti			
	hlavní	hospodářská		celkem
	5	6	7	8
B. Výnosy	764 999			764 999
I. Provozní dotace				
1. Provozní dotace				
II. Přijaté příspěvky				
2. Přijaté příspěvky zúčtované mezi organizačními složkami				
3. Přijaté příspěvky (dary)				
4. Přijaté členské příspěvky				
III. Tržby za vlastní výkony a za zboží	13			13
Tržby za vlastní výkony a za zboží	13			13
IV. Ostatní výnosy	74 635			74 635
5. Smluvní pokuty, úroky z prodlení, ostatní pokuty a penále				
6. Platby za odepsané pohledávky				
7. Výnosové úroky	78			78
8. Kursové zisky	74 543			74 543
9. Zúčtování fondů				
10. Jiné ostatní výnosy	14			14
V. Tržby z prodeje majetku	690 351			690 351
11. Tržby z prodeje dlouhodobého nehmotného a hmotného majetku				
12. Tržby z prodeje cenných papírů a podílů	627 018			627 018
13. Tržby z prodeje materiálů				
14. Výnosy z krátkodobého finančního majetku	22 485			22 485
15. Výnosy z dlouhodobého finančního majetku	40 848			40 848
Výnosy celkem	764 999			764 999
C. Hospodářský výsledek před zdaněním	416 516			416 516
D. Hospodářský výsledek po zdanění	416 447			416 447

Odesláno dne:

Razítko :

Podpis odpovědné
osoby :

Podpis osoby odpovědné za sestavení:

Datum sestavení:

Ladislav SEKEŘKA
[Podpis]

Ivana Plechatá

[Podpis]

12.06.2023

PŘÍLOHA V ÚČETNÍ ZÁVĚRCE

sestavená k 31. 12. 2022

Nadace rodiny Vlčkových
Tylovo náměstí 699/1, 120 00 Praha 2 - Vinohrady

Obsah

I. Základní údaje	3
I. Obecné účetní zásady	5
II. 1. Dlouhodobý hmotný majetek	5
II. 2. Dlouhodobý finanční majetek	5
II. 3. Zásoby.....	5
II. 4. Pohledávky.....	5
II. 5. Cizoměnové transakce	6
II. 6. Časové rozlišení.....	6
II. 7. Bezúplatně nabytý dlouhodobý majetek a přijaté investiční dotace.....	6
II. 8. Přijaté dary	6
II. 9. Daň z příjmů	6
III. Doplnující údaje k výkazům.....	7
III. 1. Dlouhodobý majetek.....	7
III. 2. Podíly, podílové listy, dluhopisy, akcie	7
III. 3. Bankovní účty.....	8
III. 4. Dluhy po splatnosti z titulu daní, sociálního či zdravotního pojištění	8
III. 5. Časové rozlišení a dohadné položky	8
III. 6. Dlouhodobé závazky	8
III. 7. Majetek neuvedený v rozvaze	8
III. 8. Závazky nevykázané v rozvaze.....	8
III. 9. Přijaté dotace	8
III. 10. Vlastní zdroje.....	9
III. 11. Přijaté dary	9
III. 12. Osobní náklady	10
III. 13. Náklady a výnosy mimořádné svým objemem nebo původem.....	10
III. 14. Zástavy a ručení	10
III. 15. Veřejná sbírka	10
III. 16. Poskytnuté dary.....	11
III. 17. Daň z příjmů	11
III. 17. Významné události mezi rozvahovým dnem a okamžikem sestavení účetní závěrky.....	11

I. Základní údaje

Účetní období: 10. 3. 2022 – 31. 12. 2022

Název: Nadace rodiny Vlčkových
Sídlo organizace: Tylovo náměstí 699/1, 120 00 Praha 2, Vinohrady
Právní forma: nadace
IČO: 106 60 941

Statutární orgán:

Členové Správní rady k 31. prosinci 2022

Ondřej Vlček
Katarína Vlčková
Ladislav Sekerka

Členové dozorčí rady k 31. prosinci 2022

Alan Rassaby
Lubor Žalman
Jan Žůrek

Zakladatel nadace:

Katarína Vlčková
Ondřej Vlček

Vklad zakladatelů před vznikem nadace byl složen ve výši 500 tis. Kč na účet nadace vedený u ČSOB.

Nadační kapitál:

Nadační kapitál ve výši 1.400.702 tis. Kč je složen ze zakladatelského vkladu ve výši 500 tis. Kč a 302 tis. ks akcií NortonLifeLock, dluhových cenných papírů držených do splatnosti a vkladu na termínovaném účtu.

Datum vzniku: 10. března 2021

Účel (poslání):

Účelem nadace je zejména iniciování, budování zázemí a podpora při poskytování (provozování) služeb určených závažně nemocným dětem a jejich rodinám. Důraz je kladen na služby, které v rámci České republiky buď chybí nebo nejsou na dostačující úrovni.

Konkrétní formy a způsoby naplňování účelu nadace definuje nadace ve spolupráci s odbornou veřejností tak, aby co nejlépe reflektovaly potřeby potřebných dětí a jejich rodin.

Nadace je vedena snahou maximalizovat dostupnost jí podporovaných služeb jejich integrací do zdravotně sociálního systému České republiky a jejich navazováním na aktivity jiných organizací.

Nadace rodiny Vlčkových

Tylovo náměstí 699/1, 120 00 Praha 2 - Vinohrady
Příloha v účetní závěrce sestavená k 31. 12. 2022

Hlavní činnost:

- a. podpora poskytovatelů dětské paliativní péče a motivace ke vzájemné spolupráci, rozvoj střediska dětské paliativní péče cibulka
- b. aktivní podíl na systémových změnách v oblasti péče o vážně nemocné děti
- c. prosazování praxe, kde je kvalita života stejně důležitá jako léčba
- d. vytváření prostoru pro vzdělávání klíčových profesí, zatraktivnění oboru paliativní péče mezi studenty

Vedlejší (hospodářská) činnost: není

Kategorie účetní jednotky:

malá účetní jednotka

I. Obecné účetní zásady

Účetnictví je vedeno a účetní závěrka je sestavována v souladu se zákonem č. 563/1991 Sb., o účetnictví, ve znění pozdějších předpisů, a vyhláškou č. 504/2002 Sb., kterou se provádějí některá ustanovení zákona o účetnictví, pro účetní jednotky, u kterých hlavním předmětem činnosti není podnikání a Českými standardy pro účetní jednotky, u kterých hlavním předmětem činnosti není podnikání.

Způsob zpracování účetních záznamů, způsob a místo jejich úschovy

Účetnictví je vedeno externí účetní v účetním systému PREMIER. Účetní doklady jsou uloženy na adrese sídla nadace. Údaje v této účetní závěrce jsou vyjádřeny v tisících korunách českých (Kč).

II. 1. Dlouhodobý hmotný majetek

Organizace eviduje v dlouhodobém hmotném majetku hmotný majetek s dobou použitelnosti vyšší než 1 rok a s pořizovací cenou vyšší než 80 tis. Kč, účtuje o něm na účtech dlouhodobého majetku a vykazuje ho v rozvaze. Hmotný majetek v pořizovací ceně nižší než 80 tis. Kč účtuje organizace do nákladů. Hmotný majetek v pořizovací ceně vyšší než 3 tis. Kč, ale nižší než 80 tis. Kč s dobou použitelnosti delší než 1 rok eviduje organizace v operativní evidenci.

II. 2. Dlouhodobý finanční majetek

Dlouhodobý finanční majetek tvoří podíly v ovládaných a řízených osobách, tj. 100% podíl ve společnosti Cibulka a.s., který byl při pořízení oceněn pořizovací hodnotou. K tomuto podílu byla, vzhledem ke vstupu společnosti Cibulka a.s. do likvidace, ke dni sestavení účetní závěrky vytvořena opravná položka ve 100 % výši. Opravná položka byla zaúčtována na vrub účtu 559 – Tvorba opravných položek k dlouhodobému majetku a ve prospěch účtu 061 – Podíly v ovládaných a řízených osobách.

Nadace dále vlastní akcie společnosti NortonLifeLock. Tyto akcie se k rozvahovému dni přeceňují na aktuální tržní hodnotu s dopadem do oceňovacích rozdílů z přecenění finančního majetku a závazků, které jsou součástí vlastních zdrojů.

Nadace dále k 31.12.2022 drží dluhové cenné papíry držené do splatnosti. Dluhové cenné papíry jsou oceněny pořizovací cenou zvýšenou nebo sníženou o úrokové výnosy nebo náklady. K poslednímu dni účetního období se dluhové cenné papíry nepreceňují na aktuální tržní hodnotu.

II. 3. Zásoby

Materiál je oceňován v pořizovacích cenách. Pořizovací cena zahrnuje cenu pořízení. Úbytek materiálu je oceňován metodou FIFO. Organizace neeviduje v zásobách nespotebovaný nakoupený materiál, předměty byly spotřebovány v roce 2021.

Zásoby účtuje organizace způsobem B.

II. 4. Pohledávky

Pohledávky se oceňují při svém vzniku jmenovitou hodnotou. Organizace běžně netvoří opravné položky. O tvorbě opravné položky může případně rozhodnout ředitel organizace.

II. 5. Cizoměnové transakce

Majetek a závazky pořízené v cizí měně se oceňují v českých korunách denním kurzem vyhlášeným Českou národní bankou (ČNB) a k rozvahovému dni jsou rovněž přepočteny kurzem vyhlášeným ČNB platným k 31.12. Realizované i nerealizované kurzové zisky a ztráty se účtují do výnosů nebo nákladů běžného účetního období.

II. 6. Časové rozlišení

Organizace účtuje o nákladech příštích období. Prostřednictvím nákladů příštích období časově rozlišuje náklady, které souvisí s dalším či dalšími obdobími. Organizace nerozlišuje náklady, které se každoročně opakují a náklady, které jsou svou částkou nevýznamné, tj. do výše 2 tis. Kč.

II. 7. Bezúplatně nabytý dlouhodobý majetek a přijaté investiční dotace

Ve vlastním jmění na účtu skupiny 901 – Vlastní jmění, účtuje o zdrojích na pořízení dlouhodobého majetku a o pořízení bezúplatně nabytého dlouhodobého majetku. Tato částka je pak rozpouštěna na účet skupiny 648 – Zúčtování fondů současně s účtováním odpisů.

II. 8. Přijaté dary

Ve fondech organizace dále účtuje o přijatých individuálních darech, a to přímým zápisem ve prospěch účtu 911 - Fondy a na vrub účtu 211 – Pokladna nebo 221 – Bankovní účet. Organizace účtuje o použití darů podvojným zápisem na vrub účtu fondů a ve prospěch účtu 648 – Zúčtování fondů.

Vykazovaný stav fondů odpovídá výši doposud nespotřebovaných darů.

O případných přijatých provozních dotacích ze státního rozpočtu je účtováno ve prospěch účtu 346 – Závazky ke státnímu rozpočtu, čerpání dotace pak na vrub účtu 691 – Provozní dotace.

II. 9. Daň z příjmů

Organizace je veřejně prospěšným poplatníkem v souladu s §17a zákona č. 586/1992 Sb., o daních z příjmů, ve znění pozdějších předpisů (dále jen ZDP).

Organizace uplatňuje osvobození darů podle §19b odst. 2 b) ZDP vždy, když je to možné.

Splatná daň z příjmů se počítá za pomoci platné daňové sazby z účetního zisku zvýšeného nebo sníženého o trvale nebo dočasně daňově neuznatelné náklady a nezdaňované výnosy.

III. Doplnující údaje k výkazům

III. 1. Dlouhodobý majetek

	Celkem 2022	Celkem 2021
Požizovací cena		
Zůstatek k 1. 1. 2022	1.962.880	0
Umělecká díla a předměty	18	0
Přírůstky/pozemky	136.655	
Přírůstky/nedokončený majetek	38.340	7.704
Přírůstky/finanční majetek	160.186	1.955.176
Úbytky/nedokončený majetek	--	--
Úbytky/finanční majetek	-1.651.672	--
Přeúčtování	--	--
Zůstatek k 31. 12. 2022	646.407	1.962.880
Oprávký a opravné položky		
Zůstatek k 1. 1. 2022	0	0
Odpisy	0	0
Přírůstky/opravné položky	-158.775	--
Oprávký k úbytkům	--	--
Zůstatek k 31. 12. 2022	-158.775	0
Zůstatková hodnota 1. 1. 2022	1.962.880	0
Zůstatková hodnota 31. 12. 2022	487.632	1.962.880

Dne 26.1.2022 uzavřela Nadace rodiny Vlčkových smlouvu o darování se společností Cibulka a.s. Předmětem této smlouvy byl nemovitý dar zemědělské usedlosti Cibulka včetně příslušících pozemků katastrálního úřadu Košíře, Praha, zapsaných na listu vlastnictví č. 418.

III. 2. Podíly, podílové listy, dluhopisy, akcie

K 31.12.2022 vlastní nadace 100 ks listinných kmenových akcií vydaných společností Cibulka a.s. znějících na jméno, které odpovídají 100% podílu na základním kapitálu. Tento podíl je evidován na účtu 061.100 – Podíly v ovládaných a řízených osobách. K 31.12.2022 byla k tomuto podílu vytvořena opravná položka ve 100 % výši – viz kapitola II.2. Nadace dále vlastní 302 tis. ks akcií společnosti NortonLifeLock znějících na jméno (objem emise 571.368 tis. ks, nominální hodnota 0,01 USD, ISIN US6687711084). Tyto akcie jsou vedeny na účtu 069.100 – Ostatní dlouhodobý finanční majetek. Cena pořízení akcií činí 159.573 tis. Kč a k 31.12.2022 byly tyto akcie přeceněny na aktuální tržní hodnotu, která k tomuto datu činí 144.729 tis. Kč. (společnosti AVAST PLC, které nadace vlastnila k 31.12.2021, byly ke dni 14.9.2022 prodány).

Nadace k 31.12.2022 vlastní dluhové cenné papíry s dobou splatnosti kratší než 1 rok v celkové hodnotě 1.207.485 tis. Kč a s dobou splatnosti delší než 1 rok v hodnotě 160.186 tis. Kč a úložky na termínovaných vkladech v hodnotě 326.500 tis. Kč.

	Celkem 2022	Celkem 2021
Podíly v ovládaných osobách	--	158.775
Akcie	144.729	1.796.401
Krátkodobé dluhové CP	1.207.485	--
Dlouhodobé dluhové CP	160.186	--
Krátkodobé termínované vklady	326.500	--

III. 3. Bankovní účty

Finanční prostředky jsou vedeny na dvou běžných a jednom spořicímu účtu v Kč vedeném u ČSOB a investičním účtu vedeném u Komerční banky to v CZK, USD a EUR.

III. 4. Dluhy po splatnosti z titulu daní, sociálního či zdravotního pojištění

Závazky ze sociálního zabezpečení a zdravotního pojištění a závazky z titulu splatných daní činí k 31. prosinci 2022 celkem 268 tis Kč, žádné z těchto závazků nejsou po lhůtě splatnosti.

III. 5. Časové rozlišení a dohadné položky

Nadace eviduje k 31.12.2022 náklady příštích období ve výši 75 tis. Kč. Jedná se především o předplacené licence pro r. 2023 a dále uhrazené nájemné na leden 2023. Dále nadace eviduje výdaje příštích období ve výši 182 tis. Kč – jde o dodané a nevyfakturované služby za prosinec 2022 – a příjmy příštích období ve výši 1.375 tis. Kč – v tomto případě se jedná o vyčíslené a dosud nepřijaté úroky z termínovaných vkladů a dluhových cenných papírů k 31.12.2022. V neposlední řadě eviduje nadace dohadné položky pasivní ve výši 194 tis. Kč – v tomto případě se jedná zejména o nevyfakturované služby k nájmu a energie za rok 2022.

III. 6. Dlouhodobé závazky

Nadace neeviduje žádné dlouhodobé závazky se splatností delší než 5 let od rozvahového dne.

III. 7. Majetek neuvedený v rozvaze

Kromě drobného majetku v celkové výši 430 tis Kč neeviduje nadace žádný majetek neuvedený v rozvaze.

III. 8. Závazky nevykázané v rozvaze

Nadace neeviduje žádné závazky, které by k rozvahovému dni nebyly vykázané v rozvaze.

III. 9. Přijaté dotace

V roce 2022 nepřijala nadace žádnou dotaci ze státního rozpočtu nebo jiných veřejných rozpočtů.

Nadace rodiny Vlčkových
 Tylovo náměstí 699/1, 120 00 Praha 2 - Vinohrady
 Příloha v účetní závěrce sestavená k 31. 12. 2022

III. 10. Vlastní zdroje

	Vlastní jmění	Fondy	Oceňovací rozdíly z přec. majetku	Zisk/ztráta běžného období	Neuhrazená ztráta/nerozd. zisk min. let	Celkem
Stav k 31. 12. 2021	1.400.702	35.000	396.199	--	30.897	1.862.798
Zvýšení položky	158.775	122.634	879.248	416.447	--	1.577.104
Snížení položky	--	--	-1.290.292	--	--	-1.290.292
Stav k 31. 12. 2022	1.559.477	157.634	-14.845	416.447	30.897	2.149.610

Zvýšení hodnoty vlastního jmění představuje darovaná nemovitost a pozemek v hodnotě 158.775 tis. Kč – viz. III.11 Přijaté dary (úctováno ve prospěch účtu 901 – Vlastní jmění). Nárůst fondů reprezentují přijaté dary v hodnotě 122.634 tis. Kč – viz. III.11 Přijaté dary (úctováno ve prospěch účtu 911 - Fondy). Oceňovací rozdíly z přecenění vlastních akcií AVAST PLC a NortonLifeLock na tržní hodnotu, akcie jsou v souladu s interní směrnici přeceňovány vždy k poslednímu dni v měsíci (oceňovací rozdíly jsou účtovány na vrub nebo ve prospěch účtu 921 – Oceňovací rozdíly z přecenění majetku a závazků).

III. 11. Přijaté dary

V roce 2022 byly přijaty dary v celkové výši 281.409 tis Kč, z toho nepeněžní dary představovaly celkovou částku 279.775 tis Kč, peněžní dary tvořily celkem 1.634 tis Kč.

Následující tabulka udává přehled největších dárců (uvedeni jsou pouze dárci, kteří poskytli souhlas se zveřejněním údajů):

Poskytovatel	Částka	Komentář
Cíbulka a.s. (vlastněná Nadací rodiny Vlčkových)	158.775 tis. Kč	Nepeněžní dar – nemovitost + pozemek
Vlček Ondřej	121.000 tis. Kč	Nepeněžní dar – zápočet pohledávky
Soběslavská Alenka	300 tis. Kč	Peněžní dar
Vondříčka Jaroslav	248 tis. Kč	Peněžní dar
MUDr. Orálková Eva	100 tis. Kč	Peněžní dar
Event Arena s.r.o.	50 tis. Kč	Peněžní dar
Rosema Capital s.r.o.	40 tis. Kč	Peněžní dar
INTL FCSTONE Ltd.	36 tis. Kč	Peněžní dar
Jan Babiš	30 tis. Kč	Peněžní dar

III. 12. Osobní náklady

Průměrný počet zaměstnanců

Průměrný počet zaměstnanců v roce 2022	3,5
--	-----

z toho členů řídicích orgánů

Průměrný počet řídicích pracovníků v roce 2022	1
--	---

Průměrný počet zaměstnanců

Průměrný počet zaměstnanců v roce 2021	0,75
--	------

z toho členů řídicích orgánů

Průměrný počet řídicích pracovníků v roce 2021	1
--	---

Osobní náklady na zaměstnance:

Osobní náklady na zaměstnance	2022 v tis. Kč	2021 v tis. Kč
Mzdové náklady	4.515	833
Zákonné soc. a zdrav poj.	1.464	259
Ostatní sociální náklady	91	0

Členům orgánů v roce 2022 nebyly poskytnuty žádné odměny ani funkční požitky, nebyly jim poskytnuty ani žádné půjčky, úvěry, záruky či jiná plnění.

III. 13. Náklady a výnosy mimořádné svým objemem nebo původem

V roce 2022 vykázala organizace tržby z prodeje dlouhodobého finančního majetku (akcie AVAST) ve výši 627.018 tis. Kč.

Nadace vlastnila k 31.12.2021 akcie společnosti AVAST PLC v celkovém množství 10 mil. Ks (objem emise 1.035.228 tis. ks, nominální hodnota 0,1 GBP, ISIN GB00BDD85M81, cena pořízení 1.400.202 tis. Kč). Akcie byly ke dni 14.9.2022 prodány v rámci fúze společností AVAST a NortonLifeLock za hodnotu 2.027.219 tis. Kč. Zisk z prodeje akcií činil 627.018 tis. Kč.

III. 14. Zástavy a ručení

Majetek organizace není zatížen žádným zástavním právem.
Organizace neposkytla ani nepřijala žádná ručení.

III. 15. Veřejná sbírka

Nadace nemá zřízenou veřejnou sbírku.

Nadace rodiny Vlčkových

Tylovo náměstí 699/1, 120 00 Praha 2 - Vinohrady

Příloha v účetní závěrce sestavená k 31. 12. 2022

III. 16 Poskytnuté dary

V roce 2022 poskytla nadace finanční dary ve celkové výši 25.401 tis. Kč, z toho 3.365 tis. Kč jsou dary na pomoc válkou postižené Ukrajině a 22.009 tis. Kč jsou nadační příspěvky nemocnicím a organizacím poskytujícím zdravotní, paliativní a hospicovou péči. Zbývající částka ve výši 27 tis. Kč pak představuje ostatní dary.

Nadace při svém hospodaření dodržela pravidla pro poskytování nadačních příspěvků podle zákona č. 89/2012, Občanský zákoník, § 353 až 356.

Detailní informace o poskytnutých darech jsou uvedeny v obecné části výroční zprávy.

III. 17. Daň z příjmů

Základ daně z příjmu z rok 2022 je nulový.

III. 17. Významné události mezi rozvahovým dnem a okamžikem sestavení účetní závěrky.

Mezi rozvahovým dnem a datem sestavení účetní závěrky nevznikly žádné události, které by významně ovlivnily chod ústavu v následujícím účetním období.

V Praze, dne: 12.6. 2023

Ladislav Sekerka

Člen správní rady Nadace rodiny Vlčkových